

LUMPEENLEHTI

Oman kodin
sähkötyöt tutuksi

Tunnelmaa
loppukesään
aurinkokenno-
valaisimilla

Suojaudu pörssi-
sähkön hintapiikeiltä

Häkä on vaarallinen
kumppani

Lue uusin
asiakas-
lehtemme
tästä!





Niko Pehkonen,
liiketoimintajohtaja,
Lumme Energia



lumme-energia.fi



Facebook
[@LummeEnergia](https://www.facebook.com/LummeEnergia)



Instagram
[@lummeenergia](https://www.instagram.com/lummeenergia)



LinkedIn
[@LummeEnergia](https://www.linkedin.com/company/lummeenergia)

Mielenrauhaa pörssisähkösopimukseen

Pörssisähkön suosio on kasvanut viime vuosina voimakkaasti. Energiaviraston mukaan pörssihintaisten sähkösopimusten osuus kaikista sähkösopimuksista kaksinkertaistui vuonna 2023. Nyt kaikista sähkösopimuksista noin 31 prosenttia on pörssisähkösopimuksia – suosituimpana sopimusmallina on määräaikainen sähkösopimus 41 prosentilla.

Pitkällä aikavälillä pörssisähkö voi olla todella edullinen sähkösopimus kuluttajille. Sen haasteena on kuitenkin mahdolliset hintapiikit, erityisesti lämmityskaudella.

Tämän vuoden ensimmäisellä viikolla tästä nähtiin hyvä esimerkki, kun pörssisähkön keskihinta oli koko viikon yli 30 snt/kWh, ja pahimmillaan päivän keskihinta oli 110 snt/kWh. Kyllähän tällaiset hinnat kylmäävät, vaikka ne kestäisivät vain hetken.

Meidän tehtävämme ei ole pelkästään myydä sähköä, vaan myös tehdä sähkön käyttämisestä helppoa. Siksi kehitimme ratkaisun pörssisähkön hintapiikkeihin. Uusi palvelumme **Hintaturva** tuo pörssisähköasiakkaille mahdollisuuden kiinnittää itse sähkön hintaa etukäteen. Hintakiinnityksen ansiosta esimerkiksi talven hinnat eivät voi yllättää.

Toivottavasti pörssisähköasiakkaamme tarttuvat innokkaasti mahdollisuuteen ottaa hintaa omiin käsiin ja turvaavat esimerkiksi tulevan tai sitä seuraavan talven hinnat – ettei niillä paukkupakkasilla tarvitsisi tinkiä lämmityksestä.

LUMPEENLEHTI

LUMME ENERGIAN
ASIAKASLEHTI 3 • 2024
ISSN 2489-5253

JULKAISIJA
Lumme Energia Oy

OSOITE
Prikaatinkatu 3 A, 50100 Mikkeli
Asiakaspalvelu 24/7
p. 029 1800 056 (pvm/mpm)

PÄÄTOIMITTAJA
Minna Keinänen
Lumme Energia Oy

TUOTANTO
Mainostoimisto Selekti Oy

AJANKOHTAISTA

15 LUMME ENERGIAN LIIKUNTA-HAASTE INNOSTI TOISTA TUHATTA LIKKUMAAN

Heiaheia-alustalla järjestettyyn haasteeseen liittyi lopulta melkein 1 300 osallistujaa.

16 PÖRSSISÄHKÖN HINTATURVA SUOJAA SÄHKÖLASKUASI HINTA-PIIKEILTÄ

Hintaturvassa yhdistyy pörssisähkön ja kiinteähintaisen sähkösopimuksen parhaat puolet.

KOTONA

4 PARHAIMMILLAAN SÄHKÖVALAISTUKSEN LISÄNÄ

Aurinkokennovalaisimilla täydennät pihan, terassin ja parvekkeen sähkövalaistusta ja korostat yksityiskohtia.

8 KUN PYÖRRYTTÄÄ, ON VIIMEINEN HETKI TOIMIA

Häkä on vaarallinen kumppani, koska sitä ei näe eikä haista. Siksi oman uunin ja talon tavat kannattaa opetella ja hankkia kunnollinen häikävaroitin.

18 KAALIA JA KURPITSAA KAIKIN PÄIN

Maukkaita kasviksia on saatavilla sekä puutarhoista että kauppojen hevi-osastoilta. Tässä muutama resepti kokeiltavaksi.

22 OMAN KODIN SÄHKÖTYÖT TUTUIKSI

Mitä sähkötyöitä omassa kodissa voi ja saa itse tehdä? Mitä asuntonsa sähköasennuksilta saa odottaa?

ENERGIAA SÄÄSTÄMÄSSÄ

11 MITÄ TARKOITTAÄ LAMPUN VÄRINTOISTOKYKY?

Valaistuksen värintoisto vaikuttaa sisustukseen ja myös näkökykyyn. Mitä on hyvä tietää lamppuostoksilla?

VAPAALLA

10 MAKSUTONTA LUETTAVAA E-KIRJASTOSTA

Kuntien yhteinen E-kirjasto avautui keväällä käyttäjille mobiilisovelluksena. Mitä kaikkea palvelusta oikein löytyy?

HYVÄ KYSYMYS:

Kumpi on lisälämmittimenä parempi, tavallinen sähköpatteri vai öljytäytteinen sähköpatteri?
Lue lisää s. 12



LUE MYÖS: AJANKOHTAISTA • KESTÄVÄT & KÄTEVÄT • ANNA MEILLE PALAUTETTA



Parhaimmillaan sähkövalaistuksen lisänä





Pyöreät aurinkokennovalaisimet
alk. 14,90 € (Clas Ohlson)



Elina Katajamäki,
Avico Oy

Aurinkokennovalaisimilla täydennät pihan, terassin ja parvekkeen sähkövalaistusta ja korostat yksityiskohtia. Niillä myös loihdit helposti pehmeää tunnelmaa hämyisiin loppukesän iltoihin.

TEKSTI: PIRJO TIHONEN KUVAT: CLAS OHLSON

Marketeista ja sisustuskaupoista löytää tänä päivänä jos jonkinlaisia, hinnaltaan melko edullisia aurinkokennovalaisimia. On pyöreitä munanmuotoisia, perinteisen kynttilälyhdyn näköisiä, seinälle ripustettavia malleja, maahan upotettavia pylväsmallisia valosarjoja ja käteviä, kahvasta kannettavia valontuojia. Mutta mitä niistä kannattaa tietää, mihin niiden teho riittää ja millaisessa käytössä ne toimivat parhaiten ulkotiloissa?

– Aurinkokennovalaisinten valaistusteho on yleensä melko pieni. Ne ovatkin parhaimmillaan puutarhan, pihan, terassin tai parvekkeen tunnelmavalaisimina. Niillä voi täydentää sähkövalaistusta siellä, missä kaapeloitu sähkövalo ei ulkona riitä ja kaivataan lisävaloa, selventää sisustusarkkitehti SIO, valaistussuunnittelija **Elina Katajamäki** Avico Oy:stä.

Aurinkokennovalaisin toimii nimensä mukaisesti aurinkoenergialla, jota latautuu valaisimen aurinkopaneelin kautta laitteen akkuun. Valaisin siis käyttää aurinkoenergiaa valon tuottamiseen. Aurinkokennovalaisimessa on yleensä sisäänrakennettu aurinkopaneeli, mutta paneeli voi olla myös erillinen laite, joka sijoitetaan auringonvaloa kohti irrallaan valaisimesta tai valaisinsarjasta. Katajamäen mukaan aurinkokennovalaisimet toimivat Suomessa parhaiten kesäaikana, toukokuusta syyskuuhun.

– Silloin riittää auringonvaloa lataamaan aurinkopaneelia. Aurinkokennovalaisinten akut eivät sen sijaan yleensä kestä talvea, ja siksi valaisimet kannattaa kerätä pois ennen yöpakkasia.

Tunnelmaa turvallisuus huomioiden

Kannettavilla tai ulkotiloihin sijoitetuilla aurinkokennovalaisimilla on helppo valaista hämärää polkua mökkisaunalle. Kun laiturei on hyvin valaistu, on turvallista pulahtaa iltauinnille.

– Saunaan ne eivät kuitenkaan yleensä sovi, sillä aurinkokennovalaisinten ledit eivät kestä kuumuutta.

Aurinkokennovalaisinten pehmeällä valolla myös korostat lempi-istutuksiasi ja luot parvekkeelle hämyistä tunnelmavaloa. Sijoita aurinkokennovalaisin tai laitteen erillinen aurinkopaneeli kohti aurinkoa niin, ettei se peity esimerkiksi kukkien tai pensaiden lehdillä.

Tuotetiedoista voi tarkistaa muun muassa laitteen tiiviyydestä ja kosteudenkestävyydestä kertovan IP-luokan. Katajamäen mukaan ulkotiloihin soveltuvan valaisimen IP-luokan tulisi olla vähintään IP44, jotta se kestäisi ulko-olosuhteiden vaatimukset. Hän kuitenkin suosittelee ulkotiloihin laitteita, joiden IP-luokka on vähintään IP65.

Lempeää valoa luontoon

Valaistussuunnittelijan mielestä valon värillä ja tunnelmalla on iso merkitys ulkotiloissa.

– Suomalainen luonto on rauhan tyyssija. Siksi pihavalaisuksenkin on hyvä olla mieluummin lempeä kuin kirkkailla valonheittimillä toteutettu. Kylmä valo luo kalseaa tunnelmaa ja tuottaa taivaalle valosaastetta.



Kulkuteitä on hyvä valaista hämärän tullen. Buddy-ulkovalaisin aitaan, kaiteeseen tai terassin reunaan. 4 kpl 29 € (Valomaja)

Lämmin valo sopii paremmin valaisemaan puita, pensaita ja terassitiloja. Tähän tarkoitukseen aurinkokennovalaisimet sopivat hyvin.

Valon väri kannattaa huomioida niin sähköllä toimivia ulkovalaisimia kuin aurinkokennovalaisimia hankittaessa. Väri selviää valaisimeen merkitystä kelvinluvusta. Sisätiloissa työpisteellä valaisin voi olla kirkas eli 4 000–5 000 kelviniä, mutta Katajamäen mukaan ulkona riittää 2 700–3 000 kelviniä. Silloin kirkkaus on suunnilleen sama kuin kynttilän valolla, jopa hieman lämpimämpi. Kun kaikki ulkovalaisimet tuottavat samanväristä, lämmintä valoa, valaistus säilyy yhtenäisenä ja miellyttävänä.

Panosta laatuun

Aurinkokennovalaisimet kehittyvät koko ajan teholtaan kirkkaammiksi. Laadukkaissa aurinkokennovalaisimissa on usein lisäominaisuuksia. Ne voivat toimia esimerkiksi hämäräkytkimellä tai liiketunnistimella. Jotkin laitteet voi liittää myös osaksi älykotijärjestelmää.

– Laadukkaissa laitteissa valaistusteho voi riittää jopa kahdeksaksi tunniksi, ja ne voivat valaista ympäristöään laajemmalle kuin edulliset laitteet. Laadukkaiden aurinkokennovalaisinten materiaali voi olla esimerkiksi kestävä rosteri. On myös RGB-aurinkokennovalaisimia, joissa valon väri muuttuu siniseksi, vihreäksi ja punaiseksi – kuin värikkäissä jouluvalosarjoissa.

Aurinkokennovalaisimissa edullisuus ei Katajamäen mukaan takaa laatua. Halpa hankinta ei myöskään aina ole vastuullinen hankinta. Hän suosittelee kiinnittämään, suosii mieluummin yhden kesän kestävää laitetta vai ostaako laatulaitteen, jonka akku kestää pidempään. Hänen asiakkaansa eivät vielä ole kyselleet aurinkokennovalaisimia pihoilleen.

– Mutta viiden vuoden päästä tilanne voi olla jo muuttunut ja laitteet kehittyneet samalla vauhdilla kuin aurinkoenergian käyttö kodeissa muutenkin.

Käyttöikänsä päähän tulleet aurinkokennovalaisimet kierrätetään samoin kuin muutkin sähkölaitteet. Vastuullisesti toimiva myyjä myös vastaanottaa rikkoontuneen valaisimen myymälän kierrätyspisteeseen.



Jos mökillä ei ole sähköä, aurinkokennovalaisimille löytyy tarvetta. Pollari Northlight, 49,90 €. (Clas Ohlson).



Ota mukaan saunapolulle tai valaise istutuksia ja terassin oleskelutiloja.



Kannettava aurinkokennovalaisin pimeneviin iltoihin

Kannettava, himmennettävä aurinkokennovalaisin tuo valkoista tai värillistä valoa sinne, missä sitä tarvitaan. Voit valita tasaisen värivalon tai liukuen vaihtuvan tai lepattavan valon. Lataus tapahtuu aurinkokennolla tai USB-liitäntän avulla. Yhdellä latauksella valoa riittää noin 8 tunniksi.

Kannettava aurinkokennovalaisin (USB)
24,99 € (Clas Ohlson)

Häkävaroitin tuo turvaa lämmittäjälle

Housegard-häkävaroitin reagoi nopeasti vaarallisiin häikäpitoisuuksiin. Suositellaan tiloihin, joissa on tulisija tai polttoainekäyttöinen lämmitin. LCD-näyttö ilmaisee ajantasaisen häikäpitoisuuden ja hälytystilanteen. Toimii paristolla.

Housegard-häkävaroitin (CA107) 34,90 €
(Suomen pelastuskeskus)



Kuivaa syksyn sato talteen

Kuivaa sieniä tai yrttejä tai valmista vaikka kasvilastuja, kuivalihaa tai myslipatukoita ilman lisäaineita omista aineksista. WMF-kasvikuivain on Kuluttaja-lehden testivoittaja: tehoa 220 W, ajastin ja LCD-näyttö sekä automaattinen virrankatkaisu.

WMF KITCHENminis 109,99 € (Verkkokauppa)

Tuiki tarpeelliset turvatuotteet lämmitykskaudelle

Turvaa tuovat tuotteet voivat myös näyttää hyvältä ja sopia sisustukseen.

Silikonilla päällystetty lasikuitusammutuspeite tukahduttaa tulen nopeammin kuin tavallinen sammutuspeite ja vähentää merkittävästi uudelleensyttymisriskiä.

Nexa design Line – sammutuspeite Voikukka,
hinta: 25,90 € (iphonetalo)

Tehokkain sammutin on lähellä ja aina käsillä

Design Linen sammutin sopii huvilaan, asuntoon, kesämökkiin, asuntovaunuun, matkailuautoon, veneeseen jne. Tarkasta painemittari säännöllisesti, vähintään kerran vuodessa.

Nexa – sammutin Dandelion
2 kg (13 a) 47,90 €
6 kg (43 a) 64,90 € (iphonetalo)



Tuotteiden hinnat ja ostopaikat ovat viitteellisiä. Tiedot ovat elokuulta 2024.

Kun pyöräyttää, on viimeinen hetki toimia



Talven polttopuut tilaat helpoiten verkosta. MottiNetti on kotimaisen polttopuun sähköinen kauppapaikka

MottiNetti

TEKSTI: MATTI TUOVINEN

Häkä on vaarallinen kumppani, koska sitä ei näe eikä hais-ta. Myös vuosisatainen perinnetieto siitä, milloin hormipellit voi turvallisesti sulkea, on paljolti vanhentunut. Siksi oman uunin ja talon tavat kannattaa opetella ja hankkia varmuuden vuoksi vielä kunnollinen häkävaroitin.

Häkä eli hiilimonoksidi (CO) on hiilen ja hapen yhdiste: hajuton, näkymätön, myrkyllinen ja helposti syttyvä kaasu. Kun häkää hengittää, se siirtyy keuhkoista vereen syrjäyttäen punasolujen hemoglobiinin. Elimistöön syntyy happivaje, joka johtaa pahimmassa tapauksessa kuolemaan. Häkää muodostuu epätavallisissa palamisissa, kuten poltettaessa puuta liian pienellä tai lähes olemattomalla liekillä.

Häkämyrkytys seuraa yleensä silloin, kun uunin pellit suljetaan liian aikaisin – vaikka hiilloksessa on vielä palamatonta ainesta. Jos häkä ei pääse poistumaan hormin kautta taivaalle, se voi tunkeutua luukkujen raoista huoneilmaan. Entisaikaan pulma oli pienempi, koska uunit ja talot eivät olleet ilmatiiviitä kuten nykyisin.

Mutta mistä tietää, johtuuko outo olo häkämyrkytyksestä? Tyypillisiä oireita ovat päänsärky, huimaus, oksentelu, korvien soiminen, näköhäiriöt ja heikotus. Hengitys kiihtyy, ja sydämen syke nousee. Vaikeimmissa tapauksissa seuraa tajuttomuus, kouristuksia ja hengitysvaikeuksia. Hoito-ohje on soittaa paikalle ambulanssi, jotta häkämyrkytyksen saanut pääsee pian sairaalahoitoon.

Pelti kiinni oikeaan aikaan

Häkävaaran voi väistää noudattamalla uunin käyttöohjeita ja käyttämällä maalaisjärkeä. Käyttöohje on tähdellistä lukea siksi, että varaavia uuneja ja takkoja on erilaisia. Yhdessä otetaan ilmaa ja kierrätetään savukaasuja toisin kuin toisessa, ja uunien luukkuja säädellään eri tavoin.

Hyvä yleisohje on, että kun hormipelti suljetaan, hiilloksessa ei saa olla punaisia hiiliä. Hiillosta kannattaa pöyhä ja näin tarkastaa tilanne. Vanha ohje, jonka mukaan riittää, ettei hiilloksessa näy sinisiä liekkejä, ei takaa turvallisuutta. Turvallisuuteen viimeisen päälle satsaava vetää tuhkat ja hiilet arinalta ja tuhkaluukusta pois aina ennen hormipellin sulkemista – peltisankoon, jonka vie ulos.



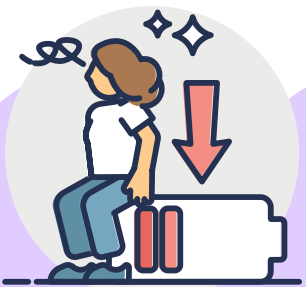
PÄÄNSÄRKY



HUIMAUUS



OKSENTELU



NÄKÖHÄIRIÖT JA HEIKOTUS



HENGITYS KIIHTYY
JA SYDÄMEN SYKE NOUSEE

Turvatoimien listaan voi lisätä vielä sen, että asunnon tulisijat ja hormit tarkastetaan ja nuohotaan säännöllisesti.

Varoitin seinälle tai kattoon

Häkävaroitin on halpa henkivakuutus, mutta mihin se kannattaa asentaa? Siitä on monta ohjetta, sillä häkäkaasun käyttäytymistä on vaikea ennakoida.

Tukes ohjeistaa häkävaroittimen paikan näin:

- Varmista, että häkävaroittimen hälytysääni kuuluu tiloihin, joissa oleskellaan.
- Jos sijoitat varoittimen kattoon, sijoita se vähintään 300 mm:n etäisyydelle seinistä.
- Jos kyseessä on palovaroittimen ja häkävaroittimen yhdistelmä, asenna varoitin kattoon.
- Huomioi, että seinään asennetun varoittimen pitää olla vähintään 150 mm:n etäisyydellä katosta, koska ilma voi jäädä seisomaan seinän ja katon kulmauksessa.

Tuhkassa on tulta sisällä.



Häkävaroitin ei ole ikuinen

- 1 Häkävaroittimia on kahta mallia: vain häkään reagoivia laitteita sekä yhdistelmälaitteita, jotka reagoivat häkään ja savuun eli ovat sekä häkä- että palovaroittimia.
- 2 Suurin osa häkävaroittimista toimii vaihdettavilla paristoilla, mutta myös akkukäyttöisiä laitteita on tarjolla. Akut voivat kestää lataamatta jopa koko laitteen eliniän.
- 3 Kalleimmista varoittimista on lukuisia kehittyneitä ominaisuuksia, kuten mahdollisuus seurata ja säätää varoittimen toimintaa langattomasti mobiililaitteen avulla.
- 4 Jotkin hälytinmallit voi ketjuttaa langattomasti. Näin varoittimen hälyttäessä alakerran olohuoneessa myös yläkerran makuuhuoneiden häkävaroittimet hälyttävät.
- 5 Laitteiden hintahaitari on laaja, noin 20–100 euroa. Koska laatu ei juuri näy laitteen päältä, kannattaa silmällä muun muassa Tukesin julkaisemia vertailutestejä.
- 6 Häkävaroittimen toimintakyky voi Tukesin mukaan hiipua jopa 3–5 vuodessa, valmistajien mukaan 5–10 vuodessa. Varoittimen toimivuus on siksi syytä tarkistaa ajoittain.

NÄIN LÄMMITÄT PUULLA OIKEIN

- Käytä kuivaa ja laadukasta polttopuuta. Sytykkeiksi kannattaa käyttää lastuja, tuolta tai paperia, ei maitotölkkejä tai roskaa. Näin saat puista mahdollisimman paljon lämpöä, päästöt jäävät pieniksi eikä uuni nokeudu turhaan.
- Tyhjennä tuhkat arinalta ja tuhkalaahtikosta. Avaa savupelti ja sytytyspelti, jos uunissasi on sellainen. Lado pieniä klapeja arinalle ristikkäin niin, että tulipesä jää reilusti vajaaksi.
- Puut sytytetään yleensä päältä, joskin muutamat uunivalmistajat suosittelevat edelleen alta sytyttämistä. Tarkista

- asia uunin käyttöohjeesta. Myös ilma- luukkujen oikeat säädöt vaihtelevat uunityypin ja valmistajan mukaan.
- Sammuta asunnon koneellinen ilmanvaihto sytyttämisen ajaksi. Mikäli tämä ei riitä, raota ikkunaa, jotta hormiin saadaan kunnon veto.
- Kun sytytyspesällinen on palanut, lisää hiillockseen klapeja. Oikea puumäärä vaihtelee eri tulisijoissa. Yleisohje on, että noin kolmannes pesästä jätetään tyhjäksi.
- Kun hiillos ei enää hehku eikä liekkejä näy, voit sulkea pellit.

MAKSUTONTA LUETTAVAA E-KIRJASTOSTA



Kuntien yhteinen E-kirjasto avautui keväällä käyttäjille mobiilisovelluksena, jonka saa ladattua puhelimelle tai tabletille. Iltojen pimetessä ilmaisen luettavan saaminen käyttöön näinkin kätevästi tuntuu mielenkiintoiselta. Mitä kaikkea palvelusta oikein löytyy? Siispä kokeilemaan!

E-kirjasto on kuntien yhteinen palvelu, josta voit lainata e-kirjoja, äänikirjoja ja digilehtiä. Kirjastot ovat lainanneet digiaineistoja aikaisemminkin, mutta nyt sen hoitaa uusi nettipalvelu, jota kirjastot tuottavat yhdessä Kansalliskirjaston kanssa. Tässä kirjastossa ei tarvita kirjastokorttia vaan palvelua pääsee käyttämään E-kirjasto-sovelluksella, jonka voi ladata puhelimelle tai tabletille. Käyttöön ei ole ikärajaa, ja palvelu on maksuton. Kirjailijat saavat lainattavista e-kirjoistaan samansuuruisen korvauksen kuin painetuista kirjoistaan.

E-kirjastoa pääsevät käyttämään kaikki ne, joiden kotikunta on liittynyt mukaan palveluun. Alkuvaiheessa mukana olevia kuntia on 221, eli ainakin teoriassa 85 prosenttia (4,7 miljoonaa) Suomessa asuvista on palvelun piirissä. Mukaan liittyneet kunnat löydät täältä:

**E-KIRJASTOON
LIITTYNEET KUNNAT**

Kirjautuminen

Sovellus löytyi helposti omasta sovelluskaupasta ja latautui sulavasti puhelimeseen. E-kirjastoon pääsee tosin tutustumaan myös ilman rekisteröitymistä, mutta jos mielii saada teoksia lainaksi, rekisteröityminen on välttämätöntä. Ensimmäisellä kerralla kirjautuminen vaatii vahvan tunnistautumisen, mutta jatkossa tarvitset vain määrittelemäsi pääsykoodin tai -avaimen. Halutessasi pääset käyttämään palvelua suoraan esimerkiksi sormenjälkitunnistimella.

Jos sinulla ei ole mahdollisuutta vahvaan tunnistautumiseen, kaupunkisi tai kuntasi kirjasto voi rekisteröidä E-kirjaston käyttöösi.

Lainaaminen

E-kirjaston valikoimassa on satoja e- ja äänikirjoja suomeksi, ruotsiksi ja englanniksi sekä tuhansia lukuoikeuksia niihin. Lukeminen tapahtuu älypuhelimella tai tabletilla. E-kirjan tai äänikirjan voit lainata omaan käyttöösi kahdeksi viikoksi, jonka jälkeen kirja palautuu automaattisesti. Voit myös palauttaa kirjan itse ennen laina-ajan päättymistä. Yhtä aikaa lainassa voi olla viisi kirjaa. Kirjoja pääsee myös varaamaan, sillä niitä on rajallinen määrä

ja suosituimpia voi joutua jonottamaan. Kun kirja on lainattavissa, saat varauksesi ilmoituksen. Sinulla on kolme päivää aikaa lainata varaamasi kirja. Palvelussa on myös hyvä valikoima aikakauslehtiä, joita voi lukea kaksi tuntia kerrallaan. Niitäkin voi joutua jonottamaan, jos luku-oikeuksia ei ole vapaana.

Kokemuksia

Lainaus, lukeminen ja kuuntelu sujuivat ongelmitta. Lainattavaa tuntui olevan rajoitettu määrä, ja suosittuja kirjoja oli vähän verrattuna kaupallisiin palveluihin. Tiedotteen mukaan tavoitteena on saada digitaaliseen kirjastoon 10 000 eri nimekettä äänikirjoja, e-kirjoja ja e-lehtiä. Osa suurista kustantamoista ei ollut heti palvelussa mukana, mutta neuvottelut jatkuvat ja tarjonta kasvaa.

Palvelu oli – ainakin vielä näin alkuvaiheessaan – joiltakin osin keskeneräinen: esimerkiksi varatuista kirjoista sai ilmoituksen vain silloin, kun oli kirjautuneena palveluun. Tämä on yksi kehityskohteista: tavoitteena on saada tieto kulkemaan muulloinkin. Myös huollettavien lasten tiedot ovat tulossa näkyviin vanhempien sovellukseen, ja monia teknisiä yksityiskohtia parannetaan. Sovellus kannattaa käydä päivittämässä usein.

E-kirjastosta on tulossa versio, jota voi käyttää selaimella tietokoneessa ja uusimmilla lukulaitteilla, jotka tukevat Radium LCP -teknologiaa. Versio on kehitteillä, mutta se ei ehdi valmiiksi vielä vuoden 2024 aikana.

Mitä tarkoittaa lampun värintoistokyky?



Valaistuksen korkeampi värintoistoindeksi, CRI-arvo, tuo oikeat värit esille.

Sohva näytti vielä kaupassa hyvän väriseltä, mutta kotiin kannettuna sävy on erilainen. Kampaamosta valittu hiusväri näyttää omassa kylpyhuoneessa erisävyyiseltä. Vaikka väri ei ole muuttunut, lamppujen kyky toistaa väriä voi olla erilainen.

Lamppua valittaessa silmä osuu ensin pakkauksessa olevaan lampun värilämpötilaan. Kelvinit kertovat, onko lampun väri lämmintä vai sinertävää. Mutta se ei vielä kerro lampun kyvystä toistaa väriä. Siitä kertoo lampun värintoistokyky eli RA-arvo (rendering average) tai värintoistoindeksi CRI (colour rendering index). Mikä merkitys niillä oikein on?

– CRI mittaa lampun kykyä toistaa värejä kaikilla värialueilla. RA-arvossa sen sijaan mitataan vain sini-vihreät alueet. Värintoistokyky ilmoitetaan lukuna asteikolla nolasta sataan. Nolla tarkoittaa, että värit eivät toistu lainkaan, sata taas täydellistä värintoistoa. On tärkeää huo-

mata, että jos valaisimesta on mainittu vain RA-luku, se ei anna mitään tietoa valaisimen kyvystä toistaa lämpimiä sävyjä, muistuttaa valaistussuunnittelija **Janne Halttu** LedStoresta.

Led-lamppuja onkin kritisoitu niiden heikosta kyvystä toistaa valaistun kohteen värejä. Se ilmenee sinertävänä valona tai harmautena. Usein kuullaankin puhuttavan kalpeista ihmisistä tai sairaalan leikkaussalista led-valaistuksen yhteydessä. Ledeillä on kaikkein vaikeinta toistaa punaista väriä.

Mikä merkitys lampun värintoistokyvyllä on kodin valaistuksessa?

– Kodin valaistuksessa värintoisto tulee selvästi esiin kannettaessa sinne uutta sohva tai mattoa. Punainen matto ei olekaan niin punainen kuin kaupassa tai laatta on kylpyhuoneessa ihan erivärinen kuin showroomissa, kertoo Halttu.

– Lisäksi värintoisto vaikuttaa silmän toimintaan. Heikossa värintoistossa näemme valoa mutta emme pysty erottelemaan sitä kunnolla. Tämän ilmiön voi helposti kokea vaikkapa led-katuvalais-

tuksen alla yrittämällä lukea kirjaa. Kotona jokainen meikkaava nainen tiedostaa valon ja sen laadun merkityksen peilin ääressä.

Valaistuksen värintoistokyky on erityisen tärkeää siellä, missä työskennellään värien kanssa: kampaamoissa, kaupoissa ja painotaloissa. Kotona valaistuksen hyvä värintoistokyky vaikuttaa siihen, miltä huonekalujen värit ja sisustus näyttävät, miten meikki onnistuu tai miltä tekeillä oleva maalaus tai käsityö näyttää kohdevalon alla. Tarkkuutta vaativissa töissä, esimerkiksi keittiössä, työhuoneessa, kylpyhuoneen meikkausvalossa tai kodinhoituhuoneessa, on hyvä käyttää värintoistokyvyltään laadukkaita valaisimia.

Mikä arvo lampussa pitää olla?

– Valitsemalla korkean värintoiston valaisimia osuu aina kohdalleen. Kotona suosittelemme käyttämään vähintään CRI 90 -tason valaistusta. Varastoissa taas CRI 80 on riittävä, vinkkaa Halttu.



Vastaajana
Jarkko Hintsala
energia-asiantuntija,
HSY:n Ilmastoinfo

Kumpi on lisälämmittimenä parempi, tavallinen sähköpatteri vai öljytäytteinen sähköpatteri?

Patterimallien paremmuuteen ei ole suoraa vastausta. Energiatehokkuudessa pattereiden välillä on tuskin paljon eroja. Jos konvektoripatterissa on puhallin-toiminto, se levittää lämpöä laajemmalle, mikä saattaa toisaalta vähän lisätä energiankulutusta.

Enemmän eroja on toiminnallisuudessa, mutta niidenkin paremmuus on vähän makuasia.

– Konvektori- eli virtauslämmittimessä huoneilma virtaa läpi, jolloin elementit lämmittävät ilman. Elementtien alhaisen lämpötilan ansiosta ilman koostumus ei muutu. Virtauslämmitti-

miä on saatavana sekä öljytäytteisinä että öljyttöminä. Konvektorilämmittimiä löytyy myös kodeissa käytettäviä malleja, mutta osa malleista on tarkoitettu kesämökeille, varastotiloihin jne. Osa konvektorilämmittimistä on varsin suuritehoisia, jolloin ne lämmittävät tilan nopeasti.

– Öljytäytteiset, suljetut lämmittimet perustuvat säteilylämpöön. Huoneilma ei kosketa vastuselementtiä vaan lämmittimen ulkopintaa, josta lämpö siirtyy ohivirtaavaan ilmaan ja säteilee lämmitettävään tilaan. Näitä lämmittimiä käytetään pääasiassa asuintiloissa. Ainakin osa öljytäytteisistä pattereista kestää pakkasta eli niitä saa varastoida myös kylmässä tilassa, mutta asia kannattaa varmistaa laitteen valmistajalta tai myyjältä.

– Yhdistelmälämmittimet ovat edellä-

mainittujen yhdistelmiä. Lämmittimien sisällä olevat vastukset on varustettu lamelleilla. Lämmittimien pintalämpö pysyy alhaisena ja lämmönluovutuskyky paranee. Lämmitin luovuttaa lämpöä läpivirtaavan ilman lisäksi säteilemällä. Yhdistelmälämmittimiä käytetään sekä asuintiloissa että vapaa-ajan asunnoissa.

Konvektorit ja yhdistelmälämmittimet ovat hieman öljytäytteisiä nopeampia reagoimaan, mutta moni pitää öljylämmittimen tasaisena pysyvästä lämmöstä. Kaikki sähköpatterit toimivat pitkälti on/off-periaatteella, eli ne ovat joko täysillä tai kokonaan poissa päältä. Öljy toimii pienenä lämpövarastona, joka tassa lämpötilaa. Tosin nykyiset konvektorilämmittimetkin ovat melko matalalämpöisiä eivätkä aiheuta "palaneen pölyn hajua" – kuten vanhat saattoivat tehdä.



ALV on muuttunut 1.9.2024

Uusi yleinen arvonlisäverokanta vaikuttaa Lumme Energian laskuihin. Muutos ei vaadi sinulta toimenpiteitä.

Lumme Energian sähkölaskujen osalta uusi alv-prosentti koskee 1.9.2024 jälkeen kuluttamaasi sähköä. Muutos vaikuttaa sekä määräaikaisiin että toistaiseksi voimassaoleviin sähköso-pimuksiin.

**Lue lisää
alv-muutoksesta**

Järjestö, hae Liike on energiaa -tukea!

Liike on energiaa -rahastomme tukee paikallisia liikuntatoimijoita. Voiko sinun järjestösi auttaa herättämään liikunnan kipinää?

Syksyn 2024 haku aika on 1.9.–30.9.2024.

Kutsumme kaikki liikunta- ja kulttuuritoimijat halki poikki Suomen hakemaan tukea. Tukea voi saada 500–5 000 €. Liikuitpa sitten taaperoita, ikäihmisiä tai kaikkea siltä väliltä, täytä hakemus ja tuotetaan yhdessä hyvää energiaa!

**Tutustu
rahastoon ja hae**

Vastaa kyselyyn ja vaikuta vastuullisuustyöhömmme

Meille vastuullisuus on konkreettisia tekoja, jatkuvaa kehittämistä ja tietenkin asiakkaittemme kuuntelemista. Ja siinä sinä voit auttaa meitä!

Käy vastaamassa kyselyyn ja kerro, mikä sinun mielestäsi on tärkeintä vastuullisuustyössämme. Palautteen avulla kehitämme toimintaamme yhä kestävämpään suuntaan ja tarjoamme tietenkin asiakkaillemme entistä parempia palveluita.

Vastaa kyselyyn



Matti Mattsson innostaa lapsiperheitä liikuntaan

KUVA: SNOU CREATIVE OY / LAURI VUORINEN



Matti on tullut Energialähettilääksi Suomen Olympiakomitean ja Lumme Energian yhteistyön kautta. Lumme Energia on Suomen Olympiakoukueen virallinen kumppani.

Energialähettiläämme uinnin olympiamitalisti **Matti Mattsson** saa arkeensa energiaa onnistuneesta uintitreeneistä ja lasten kanssa touhuamisesta.

– Halusin Energialähettilääksi, koska ihmisten liikuttaminen ja hyvinvoinnin edistäminen on minusta erittäin tärkeää. Varsinkin lasten ja nuorten liikunta on sydäntäni lähellä, Matti kertoo.

Monelle Matti on tuttu paitsi uimakoisoista, myös Lumme Energian kesäisestä liikuntahaasteesta.

Matista liikuntahaasteesta hyvää oli sen kevyt tavoitteellisuus, josta jokainen löysi oman tasonsa. Pienetkin suoritukset laskettiin.

– Toiset pyrkivät maailman parhaaksi, jotkut pyrkivät saavuttamaan oman parhaansa, Matti naurahtaa.

Arvomaailmalla on merkitystä

– Minusta on äärimmäisen tärkeää, että meillä on kumppanien kanssa yhteinen ajatusmaailma. Olisi ihmisten huijaamista, jos en itse uskoisi siihen, mitä tehdään.

Matti kokee, että ammattuurheilijat voivat antaa faneilleen inspiraatiota, oli kyse sitten arkiliikuntaan kannustamisesta tai energiansäästövinkkien jakamisesta.

– Urheilijoiden näkökannalla on ihmisten silmissä arvoa. Urheilu on se juttu, josta tiedämme parhaiten, mutta en pidä huonona, että herätän ihmisiä ajattelemaan energiankulutustaan.

Ammattuurheilun maailma ei ole unohtanut miettiä osuuttaan ilmastotalouksissa. Matti kertoo jo nähneensä, että energiaa pyritään säästämään, vaikka se ei aina ole helppoa.

– Esimerkiksi kansainvälisten kilpailujen perässä on aina matkustettava.

Matti itse ei enää reissaa ulkomaille leireille yhtä paljon kuin ennen.

– Kun kotimaassa kaikki rokkaa, miksi lähteä merta edemmäs kalaan?

Energiaa hyvistä treeneistä ja lapsen riemusta

Matin perheeseen kuuluu vaimo ja kaksi pientä lasta. Perheen pienimpiä opetetaan järkevään energiankäyttöön ja koti lämpenee ympäristöystävällisesti maalämmöllä. Autoon tarvitsee turvautua lähinnä talvisin ja kurjien kelien aikaan.

– Aina kun keli sallii, mennään pyörällä, niin tarhaan kuin treeneihinkin, Matti kertoo.

Energiaa ja hyvää mieltä arkeen Matille tuo paitsi onnistunut uintitreeni, myös lasten kanssa puuhaileminen.

– Se ilo, minkä lapsi saa vaikka potkupyörällä hurjastelusta! Meidän aikuisten ei kannata ajatella kaikkea niin vakavasti, vaan muistaa lapsen into ja pilke silmäkulmassa.

Aikuiset näyttävät liikuntaesimerkkiä

Pikkulapsiperheissä voi joskus puhti olla lopussa, mutta juuri heitä Matti haluaa kannustaa liikuntaan vailla suorituspaineita.

– Tärkeintä on ylipäänsä lähteä tekemään jotain! Oli se sitten kävely leikkipuistoon tai metsään, lapset kyllä keksivät tekemistä.

Yhdessä tekeminen lisää hyvinvointia, ja liikunnalliset elämäntavat omaksutaan jo lapsena.

– Vaatii vähän effortia, että lähtee työ- ja tarhapäivän jälkeen vaikka uimahalliin, mutta hyvä mieli siitä tulee, ja se kantaa myöhemmin hedelmää. Jos emme näytä liikunnallista esimerkkiä, eivät lapsetkaan välttämättä osaa lähteä liikkumaan.

Tiesitkö, että
Lumme Energialla
on oma rahasto ihmisten
liikkumisen tukemiseksi?
Liike on energiaa
-rahaston haku
seuroille ja yhdistyksille
on auennut!

Lue lisää

Lumme Energian liikuntahaaste innosti toista tuhatta liikkumaan



Kutsuimme ihmiset liikku-
maan olympialaisten kyn-
nyksellä. Heiaheia-alustalla
järjestettyyn haasteeseen
liittyi lopulta melkein 1 300
osallistujaa.

U skomme, että myös liike
on uusiutuvaa energiaa:
mitä enemmän liikkuu, sitä
enemmän saa energiaa myös
muuhun elämään. Siksi Lumme Energia
haluaa kannustaa kaikkia kerryttämään
omaa uusiutuvaa energiaa.

Liike on uusiutuvaa energiaa -haaste
käynnistyi 17.4. eli sata päivää ennen
Pariisin olympialaisia. Osallistujan tavoit-
teena oli kerätä päivittäin 7 500 energia-
pistettä.

Pisteitä kerrytettiin kaikenlaisella liik-
kumisella, oli kyseessä sitten portaiden
valitseminen hissien sijaan tai kuntosalit-
reeni.

*"Yllättävää että omassa arjessa on
jo paljon hyvää. Tämä sai niitä
lisäämään edelleen."*

*"Olen taas alkanut nauttia
liikkumisesta."*

*"Parasta haasteessa on ollut,
että kaikki aktiviteetit lasketaan."*

Hyvän mielen haasteessa hyvä ryhmähenki

Liike on uusiutuvaa energiaa -haaste hou-
kutteli lähes 1 300 osallistujaa, ja haasteen
aikana suoritettiin yhteensä lähes 55 000
liikuntasuoritusta 340 eri lajissa.

Kukapa olisi uskonut, että arkeen
voi lisätä aktiivisuutta näin monella eri
tavalla?

Ylivoimaisesti suosituin laji oli kävely.
Muita paljon harrastettuja liikuntamu-
otoja olivat pyöräily, juoksu, koiran ulkoi-
lutus, puutarhatyöt sekä kokkailu. Aske-
leita osallistujille kertyi yhteensä yli 412
miljoonaa.

Haasteen ryhmähenki oli tavattoman
positiivinen. Olympiahengen mukaisesti
osallistajat kannustivat toisiaan, jakoivat
treenivinkkejä ja -kappaleita ja kuvia
lemmikeistään, kokkailuistaan ja liikku-
essa nähdystä maisemista. Kaikki nämä
keräsivät huikeasti yli 58 000 kannus-
tusta eli Heiaheia-palvelun sisäistä
tykkäystä.

Haasteen välietapeilla energialä-
hettiläämme jakoivat kannustavat ter-
veysensä: tervehdyksensä lähettivät
olympiaurheilijat **Matti Mattsson, Ida
Hulkko ja Aku Partanen** sekä HJK:sta
Topi Keskinen ja Atomu Tanaka.

*"Innosti liikkumaan. Oli kiva saada
kannustusta tuntemattomilta."*

*"Liikun normaalisti ihan samalla
tavalla, mutta peukut tuo aina
positiivista tunnetta päivään!"*

*"Kannustaa liikkumaan enemmän ja
vielä, kun porukat antaa kannustuksia."*

Hyvää oloa ja palkintoja

Kaikki mukana olleet saivat lisää ener-
giaa, mutta osallistujien kesken arvottiin
myös tuotepalkintoja, esimerkiksi juoma-
pulloja ja lippalakkeja sekä Olympia-
joukkueen oma Olympia-Jopo – ja yh-
delle onnekaalle vuoden sähköti!

*"Jokapäiväinen liikkuminen on jäänyt
tavaksi."*

*"Aktivoi juuri oikealla hetkellä! Sain
taloni maalaus-*

*ja remonttiurakat tehdyksi. Kiinnitin
myös eri tavalla huomiota*

omaan liikkumiseen. Siitä iso kiitos!"

*"Tuli oikeasti mietittyä muutakin hyvin-
vointia kuin vain pelkkiä askeleita tai
treenaamista."*

Toivottavasti liikunnan kipinä hehkuu
jatkossakin kirkaana haasteeseen osal-
listuneilla!

Pörssisähkön Hintaturva suojaa sähkölaskuasi hintapiikeiltä

Pörssisähkö Hintaturva on Lumme Energian uusi tuote pörssisähköasiakkaille. Sen avulla suojat lompakkoasi hintapiikeiltä vaikkapa lämmityskaudella. Hintaturvasa yhdistyy pörssisähkön ja kiinteähintaisen sähkösopimuksen parhaat puolet.

Talven lähestyessä pörssisähkön mahdolliset hinnanvaihtelut alkavat mietityttää. Mitä jos spot-hinta pompsahtaa pakkasilla 50 sentin tietämille?

Pörssisähkö Hintaturva tuo sinulle turvaa tällaisia hintapiikkejä vastaan. Hintaturva on uudenlainen palvelu, jossa saat eräänlaisen hintakaton määrääjäksi, mutta hyödyt myös pörssisähkön iloista pitkällä aikavälillä.

Parhaan hyödyn Pörssisähkö Hintaturvasta saa sähkölämmitteisessä omakotitalossa. Maksat Hintaturvasta 1,95 € kuukausimaksua, joka maksaa itsensä hujauksessa takaisin!

Varmuutta jopa vuosiksi eteenpäin

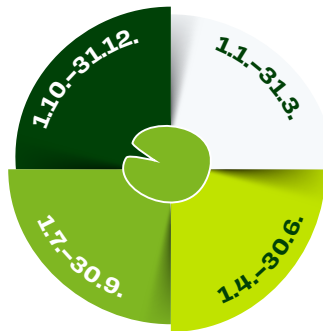
Pörssisähkö Hintaturvan avulla voit tehdä hintakiinnityksiä pörssisähkösopimuksesi neljälle kvartaalille vuodessa, jopa kahdeksi vuodeksi eteenpäin. Voit tehdä kiinnityksen seuraaville kvartaaleille tai kuluvan kvartaalin jäljellä oleville täysille kuukausille. Kun kiinnityskausi päättyy, maksat sähköstä spot-hinnan mukaan.

Kunkin kvartaalin kattohinta määräytyy pörssisähkön hintaennusteen perusteella. Kun olet hankkinut Pörssisähkö Hintaturvan, näet **OmaLumme-palvelusta**, mille tasolle pystyt sillä hetkellä kiinnittämään tulevan kvartaalien hinnat.

Jos Hintaturvan lupaama kattohinta on vaikkapa 5 snt/kWh, hintasi ei nouse sen yli, vaikka pörssisähkön hinta huitelisi kuinka korkealla.



Pörssisähkö Hintaturvan kvartaalit:



Lisäksi sähkölaskuasi vaikuttaa **kulutusvaikutus: oletko kuluttanut sähköä kuukauden keskihintoja halvemmilla vai kalliimmilla tunneilla**. Hintakiinnityksen aikaankin voit siis alentaa sähkölaskuasi siirtämällä kulutusta halvaille tunneille.

Kulutusvaikutus voi aluksi tuntua oudolta asialta, mutta yksinkertaisimmillaan kyse on tästä: jos kulutuksesi painottuu tunneille, jotka ovat halvempia kuin pörssisähkön keskihinta kuluneen kuukauden aikana, sähkölaskuasi laskee. Jos taas sähkönkäyttösi painottuu keskihintaa kalliimmille tunneille, sähkölaskuasi nousee.

Voit kiinnittää myös vain osan sähkön hinnasta

Entä jos pörssisähkön hinta ei nouse taivaisiin, mutta hintakiinnityksen vuoksi sitoudut maksamaan sähköstä korkeampaa hintaa? Se on mahdollista: Hintaturva on kuin vakuutus, jonka ansiosta hinta ei voi yllättää, jos hintapiikkejä tulee – ja aina niitä ei tule.

Hintakiinnitystä ei voi jälkikäteen purkaa, mutta lisää mielenrauhaa saat kiinnittämällä vain 50 prosenttia sähkön hinnasta. Maksat puolet sähköstäsi hintakiinnityksen mukaan ja puolet spot-hinnan mukaan. Kulutusvaikutuksen ansiosta voit saada sähkölaskuasi alle kiinnittämäsi kattohinnan.

HINTATURVA TUO MIELENRAUHA

- Säästöt erityisesti talvella
- Sähkön hinnan ennakoitavuus
- Joustavuus: valitse itse kiinnitettävät kvartaalit
- Mahdollisuus hyötyä hinnan laskusta

Tutustu ja ota palvelu käyttöön



Lumme Energian asiakkaana saat Sector Alarmin kodin hälytysjärjestelmän etuhintaan Lumme-tiimistä.

Ota yhteyttä

Tiesitkö nämä 6 syytä hankkia kodin hälytysjärjestelmä?

TEKSTI: JENNI LAHTINEN

Moni mieltää kodin hälytysjärjestelmän tärkeimmäksi tehtäväksi murto-suojauksen, mutta tiesitkö mitä muuta hyötyä älykkästä hälytysjärjestelmästä on?

1 Karkottaa murto-varkaat ja ehkäisee murtoja

Jos olisit murto-varas, valitsisitko kohteesi suojatun vai suojaamattoman kodin? Niinpä. Kodin ovissa ja ikkunoissa olevat hälytysjärjestelmästä kertovat tarrat toimivat ensimmäisenä pelotteena murto-varkaalle. Mutta mikäli joku yrittää kuitenkin murtautua sisään, hälytysjärjestelmä havaitsee sen välittömästi ja laukaisee äänekkään hälytyksen. Sector Alarmin oma hälytyskeskus reagoi hälytykseen vain sekunneissa ja kutsuu tarvittaessa vartijan tai virkavaltaa paikalle.

2 Luotettava savuilmais-in antaa suojaa tulipalojen varalta

Tulipalo voi levitä räjähtävällä vauhdilla, ja siksi palon varhainen havaitseminen pelastaa henkiä ja auttaa minimoimaan

aineelliset vahingot. Hälytysjärjestelmä havaitsee jopa kytevä palon, ja palo-hälytys menee aina suoraan hälytyskeskukseen. Vaikka kotisi olisi tyhjiällä tai lemmikit olisivat yksin kotosalla, hälytyskeskus reagoi hälytykseen heti ja hälyttää tarvittaessa palokunnan paikalle. Sinun ei tarvitse huolehtia palovaroit-timen paristoista tai testaamisesta: Sector Alarmin savuilmaisimia testataan yli sata kertaa päivässä, joten ne toimivat aina luotettavasti.

3 Havaitsee alkavat vesi-vahingot ajoissa ennen isojen vaurioiden syntymistä

Vesivahingot ovat ikäviä, ja kotivakuutuksesta huolimatta ne aiheuttavat paljon työtä ja murhetta. Kodin riskipaikkoihin, kuten astianpesukoneen lähelle sijoitettu vesi-ilmais-in hälyttää pienimmistäkin vesimääristä ja estää näin suurempien vahinkojen syntymisen.

4 Valvontakameroiden avulla seuraat kotisi tapahtumia, vaikka et itse olisi paikalla

Koti ja sen asukkaat saavat lisäturvaa hälytysjärjestelmään yhdistetyistä ulko- ja

sisävalvontakameroista. Valvontakameroista löytyy lukuisia hyödyllisiä ominaisuuksia, kuten liiketunnistin, pimeänäkö, kaksisuuntainen puheyhteys sekä suoratoistomahdollisuus.

5 Seuraa kotisi lämpötiloja, ilmankosteutta ja ovien tilaa puhelimellasi

Sector Alarmin palkitulla sovelluksella hälytysjärjestelmää voi hallinnoida missä ja milloin vain ja seurata esimerkiksi huoneiden lämpötiloja ja ilmankosteutta. Sovelluksesta voi myös tarkastaa, onko ulko-ove auki vai suljettu – lapsiperheessä tämä voi tuoda mielenrauhaa kotoa poissa oleville aikuisille.

6 Hälytyslaitteisto on yhteydessä hälytyskeskukseen 24/7

Olipa asukkaat kotona, töissä tai lomalla, Sector Alarmin hälytyskeskuksessa reagoidaan keskimäärin alle 10 sekunnissa murto-rytysiin, tulipaloihin ja vesivuotoihin. Hälytyskeskus hälyttää tarvittaessa paikalle vartijan tai virkavaltaa. Sector Alarmin hälytyspalveluun kuuluu ilmaiset vartijakäynnit ja henkilökohtainen palvelu 24/7.



Kaipaatko
herkullisia
resepti-ideoita?

LISÄÄ OHJEITA
TÄÄLTÄ



KUVAT: KOTIMAISET KASVIKSET RY:N KUVAGALLERIA / TEPPO JOHANSSON JA ARTO HALLAKORPI

Kaalia ja kurpitsaa kaikin päin

Sadonkorjuun aika on käsillä, ja maukkaita kasviksia on saatavilla sekä puutarhoista että kauppojen hevi-osastoilta. Mutta mitä niistä valmistaisi, kun keitot ja kääryleet on nähty jo moneneen kertaan? Tässä muutama vinkki kokeiltavaksi.

Puoli kilo kasviksia päivässä tuntuu lastenleikiltä – etenkin, jos oma ryytimäa puskee erilaista kurpitsaa kasan päivittäin eikä kunnon kaalista tarvitse paljon pulittaa torillakaan. Nyt vitamiinit ovat tallella ja kesän aurinko tuntuu hehkeissä väreissä

ja herkullisissa mauissa.

Kasvikset pitävät meidät terveinä. Ne sisältävät runsaasti kivennäis- ja hivenaineita sekä vitamiineja. Niiden osuus esimerkiksi vastustuskyvyn ylläpitämisessä ja luuston vahvistamisessa on merkittävä. Kuidut täyttävät nopeasti ja pitävät huolta ruoansulatuksesta. Maitotuotteita välttelevälle lehtikaali on oiva kalsiumin lähde.

Kurpitsa on kiitollinen käsiteltävä. Halkaisun jälkeen rihmasto ja siemenet poistetaan. Mallon saa koverrettua talteen jäätelökauhalla, ja kuoren saa pehmenemään lämmittämällä. Joidenkin kurpitsojen siemenet voi pestä ja paahattaa uunissa lisukkeeksi, vaikka keittoihin. Myös valtavassa kaalien kirjossa riittää pureskeltavaa ja aineksia monenlaisiin bravuureihin.

Okonomiyaki eli japanilainen kaalipannukakku

Annos 4 kpl

Okonomiyaki on japanilaista katuruokaa parhaimmillaan. Kaalilla höystetty pannukakku maistuu ihanalta kastikkeiden kanssa.

Ainekset

400 g	valkokaalia
4 dl	vehnä jauhoja
3 dl	vettä
3	kananmunaa
1 tl	leivinjauhetta
1 tl	suolaa
1 rkl	rypsi- tai seesamiöljyä



Okonomiyakikastike

- 1/2 dl teriyakikastiketta
- 2 rkl ketsuppia
- 2 rkl worcestershirekastiketta

Lisäksi

- 2 rkl rypsi- tai seesamiöljyä paistamiseen
- 2 rkl limemajoneesia
- 2 rkl kevätsipulia hienonnettuna
- 1 rkl seesaminsiemeniä

Valmistus

Leikkaa kaali mahdollisimman ohuiksi suikateiksi terävällä veitsellä, juustohöylällä tai mandoliinilla. Voit myös raastaa kaalin kartioraastimen karkealla terällä.

Sekoita jauhot, vesi, munat, leivinjauhe ja suola tasaiseksi taikinaksi. Lisää joukkoon kaalisuikaleet ja öljy ja sekoita tasaiseksi.

Kuumenna öljy (valurauta)pannussa. Lusikoi taikinamassaa pannulle noin 15 cm:n kokoisiksi, 2 cm:n paksuisiksi letuiksi. Paista lettuja keskilämmöllä kummaltakin puolelta muutaman minuutin ajan,



kunnes ne ovat kypsiä ja molemmin puolin ruskistuneita. Paistoaika on yhteensä 8–10 minuuttia letun paksuuden mukaan.

Sekoita okonomiyakikastikkeen ainekset keskenään ja levitä kastike kaaliletujen päälle. Viimeistele majoneesilla, kevätsipulilla ja seesaminsiemeneillä.

Voit korvata okonomiyakikastikkeen teriyakikastikkeella. Lisää pannukakkuun halutessasi proteiinia, kuten katkarapuja tai kylmäsavulohta.

Ohje: K-Ruoka

Kurpitsapataleipä

Ainekset:

- 3 dl vettä
- 3 dl kurpitsasosetta
- 2 tl suolaa
- 1 tl kuivahiivaa
- 4 dl kaurahiutaleita
- 4–6 dl vehnä jauhoja
- 2 rkl hunajaa
- (0,5 dl kurpitsansiemeniä)

Valmistus:

Yhdistä kuivat aineet kulhossa. Yhdis-

tä toisessa kulhossa lämmin vesi ja kurpitsasose. Kaada neste jauhoseoksen sekaan ja sekoita tasaiseksi. Peitä kulho kelmulla ja jätä taikina kohoamaan huoneenlämpöön 12–18 tunniksi. Kohotuksen jälkeen kaada taikina jauhotetulle alustalle, kääntelee kevyesti ja anna kohota vielä 30 minuuttia.

Taikinan kohotessa laita valurautapata tai muu pata kuumenemaan uuniin 225 asteeseen. Padassa tulee olla myös kansi.

Ota kuuma pata uunista, sivele se kevyesti öljyllä ja kumoa taikina pataan. Laita kansi päälle ja paista 35–40 minuuttia. Ota kansi pois ja paista vielä 10–15 minuuttia tai kunnes leivän pinta on kauniin värinen.

Kumoa leipä padasta rutilälle jäähtymään.

Ohje: Kotimaiset Kasvikset

Kaalipesto

Ainekset:

- 150 g uloimpia savojjinkaalinlehtiä (noin 3 kpl) tai lehtikaalia (2 isoa lehteä)
- 50 g pinjan- tai auringonkukan-siemeniä
- 1 dl tuoreita basilikanlehtiä
- 1 valkosipulinkynsi
- 30 g raastettua pecorino-, parmesaani- tai emmentaluustoa
- 1,5–2 dl oliiviöljyä
- suolaa, mustapippuria

Valmistus:

Leikkaa savojjinkaalinlehdistä paksut keskiruodot pois. Kuumenna lehtiä kiehuvaan veteen noin minuutin ajan ja nosta valumaan keittiöpyyhkeen päälle.

Hienonna siemenet tehosekoittajassa. Lisää basilikanlehdet, paloitellut savojjinkaalinlehdet ja paloiteltu valkosipulinkynsi sekä juustoraaste. Valuta joukkoon öljy ja anna koneen käydä. Mausta pesto suolalla ja pippurilla.

Tarjoa kaalipesto pastan kastikkeena tai kasvien mehevöttäjänä tai levitä sitä hiivaleipäviipaleelle. Kaalipesto sopii myös esimerkiksi porsaankyljysten tai porsaanfileen mausteeksi.

Ohje: Kotimaiset Kasvikset

Lumme-tiimissä yritys tavoittaa kiinnostuneet asiakkaat

Lumme-tiimi on oma asiakas-etuohjelmamme. Samalla se on yrittäjille maksuton tapa tavoittaa uusia asiakkaita eri kanavissa. Kolme yritystä kertoo, kuinka yhteistyö Lumme-tiimissä rullaa.

Lumme Energia on tarjonnut syn-tyhetkistään lähtien Lumme-tiimin kohtaamispaikaksi kumppaniyrittäyksilleen ja asiakkailleen.

Savorak ja Elsan Ekopaja ovat molemmat tulleet mukaan oltuaan ensin Lumme Energian asiakkaana.

– Etsimme sähkönmyyjää keväällä 2022. Kun kuulimme, että Lumme Energialla on tällainen yhteistyökuvio, siitä se lähti kehkeytymään, kertoo puolestaan **Jenni Äijälä**, toinen Elsan Ekopajan yrittäjistä.

Lumme Energian ja Sector Alarmin taas yhdisti urheilu.

– Vuonna 2022 oli talviolympialaiset Pekingissä. Sekä Lumme Energia että Sector Alarm olivat Suomen olympiajoukkueen yhteistyökumppaneita. Totesimme kumppanitapaamisien yhteydessä, että pystymme tarjoamaan aitoa etua toistemme asiakkaille, kertoo **Jenni Lahtinen**, Sector Alarmin Lead Acquisition Manager.

Lumme-tiimistä molemminpuolista hyötyä

Lumme Energian ja Sector Alarmin yhteistyö on jatkunut jo yli kaksi vuotta, ja he ovat olleet kumppanuuteen tyytyväisiä.

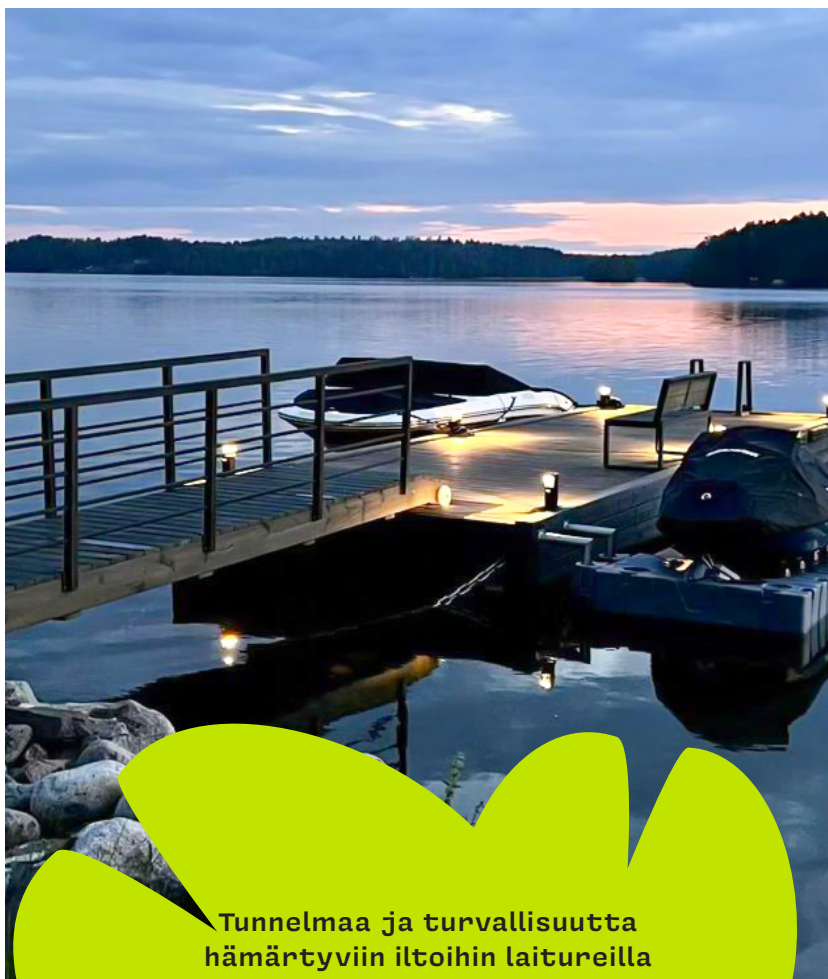
– Saamamme liidit ovat olleet hyvälaatuisia ja niistä syntyy pitkäkestoisia asiakkuuksia, Lahtinen kuvailee.

Äijälä kertoo, että Elsan Ekopajan myynnissä Lumme-tiimin vaikutus tuntuu.

Sector Alarm tarjoaa kotitalouksille hälytysjärjestelmiä. Sector Alarmin 24/7 palveleva hälytyskeskus varmistaa, että asiakkaiden kodit ovat turvassa niin murtovarkailta kuin tulipaloilta.

Elsan Ekopaja on kahden naisyrittäjän oma saippuoiden ja ekologisen kosmetiikan puoti Heinolasta.

Savorak Laiturit Savorak valmistaa käsityönä kotimaisesta kestopuusta laitureita ja laiturituotteita Rantasalmella. Savorak on osa Lip-Lap Laitureita.



Tunnelmaa ja turvallisuutta hämärtyviin iltoihin laitureilla ja terasseilla: Savorakin aurinkosähköjärjestelmä laiturivaloille



Tee löytöjä koko verkkokaupan valikoimasta: Elsan Ekopajan verkkokaupasta - 20 % alennus



- Kun verkkokaupan profiilia katsoo, niin kyllä se Lumme-tiimi siellä korkealla tuloksissa näkyy ja alekoodia on paljon käytetty, Jenni Äijälä kertoo.

Myös Savorakille yhteistyö on ollut loistava tapa kasvattaa näkyvyyttä ja tavoittaa uusia asiakkaita.

- Lumme-tiimi tarjoaa meille arvokkaan kanavan tavoittaa sitoutuneita asiakkaita, jotka jakavat yrityksemme arvot. Yhteistyö kasvattaa brändimme näkyvyyttä, houkuttelee uusia asiakkaita ja tukee kestävästä liiketoimintaa, kertoo puolestaan Savorakin myyntineuvottelija ja projektimyyjä Jari Kankkunen.

Asiakkaille uusia löytöjä matalalla kynnyksellä

Lumme-tiimin yritykset tarjoavat etuja, joiden uskovat kiinnostavan juuri Lumme Energian asiakkaita.

- Lumme Energialla on vahva ja sitoutunut asiakaskunta, joka arvostaa energiatehokkuutta, kestävästä kehitystä ja paikallista toimintaa. Nämä arvot resonovat myös meidän tarjontamme kanssa, Kankkunen sanoo.

Sector Alarmin Lahtinen kertoo:

- Haluamme, että kodin suojaamisen kynnys olisi mahdollisimman matala. Siksi tarjoamme Lumme Energian asiakkaille kodin hälytysjärjestelmän aloituskustannukset erittäin edulliseen hintaan. Ajatuksena on, että edun kautta kodin suojaamisen aloituskustannukset halutaan pitää mahdollisimman alhaisena.

Elsan Ekopajassa perustajan Mari Tiiran mukaan moni asiakas on ollut tohkeissaan, että heillä on eksklusiivinen tarjous ja tilaisuus hyödynnettävissä Lumme-tiimin kautta.

- Muistan kerran, kun mies kävi täällä myymälässä ja kysyi, että saako täälläkin käyttää Lumme-tiimin alennuksen. Vastattiin, että totta kai! Tiira puolestaan muistelee.

- Lumme-tiimi luo iloisia kohtaamisia, Äijälä tiivistää.

Luotettava ja yhteensopiva kumppani

Tiira kertoo, että Elsan Ekopaja ei lähde yhteistyöhön kenen tahansa kanssa. Yritykselle on suuri merkitys sillä, että kumppanit ovat tärkeistä asioista heidän kanssaan samoilla linjoilla.

- Lumme Energia on luottamusta herättävä ja jakaa samoja arvoja meidän kanssamme, Äijälä kertoo.

- Suosittelemme Lumme-tiimiä yrityksille, joille ekologiset arvot ovat tärkeitä ja jotka haluavat olla aitoja, Tiira täydentää.

Kankkunen kertoo, että Lumme-tiimi on pitkäjänteisiä asiakassuhteita rakentaville yrityksille erinomainen alusta lisätä näkyvyyttä ja saavuttaa oikea kohdeyleisö.

- Suosittelemme yhteistyötä Lumme Energian kanssa erityisesti yrityksille, jotka panostavat kestäväan kehitykseen, energiatehokkuuteen ja ympäristöystävällisiin tuotteisiin tai palveluihin, kuvailee Kankkunen.



Panosta mielenrauhaan turvaamalla kotisi: Kodin hälytysjärjestelmän aloituspaketti Sector Alarmilta 0 €

Myös Lahtinen kertoo, että yhteistyö Lumme Energian kanssa on ollut helppoa ja selkeää. Sector Alarm on aina voinut luottaa siihen, että asiat hoidetaan, kuten on sovittu.

- Lumme Energia tekee johdonmukaista sekä laadukasta viestintää asiakkailleen ja koemme kohderyhmiemme sopivan hyvin yhteen, Lahtinen sanoo.



Oman kodin sähkötyöt tutuiksi

TEKSTI: DAKOTA LAVENTO

Mitä sähkötyitä omassa kodissa voi ja saa itse tehdä? Mitä asuntonsa sähköasennuksilta saa odottaa?

Moni nuori muuttaa syksyllä ensimmäiseen omaan kotiinsa. Omassa huushollissa elämisessä on paljon opettavaa. Jos ei tiedä, mitä sähkötyitä saa tavallisena asukkaana tehdä, ei ole syytä nolosteluun. Ei se ole ihan selvää kaikille vanhemmillekaan.

Vain rekisteröidyt sähköalan ammattilaiset saavat tehdä varsinaisia sähköasennustöitä. Monet pienet sähkötyöt

ovat maallikolle sallittuja, kunhan ne osaa tehdä oikein ja turvallisesti.

Asenna kattovalaisin

Yksi ensimmäisistä muuton jälkeen eteen tulevista sähkötyöistä on yleensä kattovalaisimen asennus. Yleisesti ottaen sen saa kiinnittää itse – paitsi jos kyseessä on kiinteä asennus. Palataan siihen tuonnempana.

Jos katossa on pistoke ja valaisimen johdossa siihen kätevästi sopiva pistotulppa, valaisimen kytkeminen on todella helppo juttu – jos vain yltää tekemään sen turvallisesti.

– Kaikkein uusimmissa rakennuksissa voi tosin olla myös kapea, suorakaiteen

muotoinen valaisinpistorasia. Tukesin sähkötuotteiden asiantuntija Seppo Niemi kertoo.

Valaisimen vääränlaisen pistotulpan vaihtaminen kuuluu maallikoille sallittuihin sähkötyihin. Jos asunnon katossa on sokeripala, valaisimen ja sokeripalan johtimet liitetään siihen väri väriin.

– Keltavihreä on suojavaadoitus, ja sen kanssa pitää olla tarkkana, Niemi painottaa.

Valaisimen pistotulpan saa poistaa sokeripalaan liittämistä varten. Joskus sokeripala näyttää puuttuvan ja katosta roikkuu vain johdonpäitä. Voi olla, että sokeripala on kadonnut. Toinen mahdollisuus on, että katossa pitäisi olla kiinteä valaisin, joka on jostakin syystä poistettu.

OHJEITA MAALLIKON ASENNUSTÖIHIN

Tee sähkölaitteisiin kohdistuvat työt aina jännitteettömässä verkossa. Katkaise sähkö joko pääkytkimestä, poistamalla sulakkeet tai irrottamalla sähkölaitteen pistotulppa pistorasiasta.

Saat itse

- vaihtaa tulppasulakkeen asunnon sähkökeskukseen
- asettaa launneen automaattisulakkeen ja vika-virtasuojan toimintakuntoon
- vaihtaa valaisimen lampun ja sytyttimen
- vaihtaa sähkölaitteen rikkoutuneen yksivaiheisen liitäntäjohdon ja pistotulpan
- liittää sisustusvalaisimen valaisinliittimellä eli sokeripalalla
- korvata sokeripalan uuden järjestelmän mukaisella valaisinliitinpistorasialla
- asentaa omakotitalon antennin.

Mitä sähkötöitä saa tehdä itse?



Uuden kiinnittämiseen tarvitaan sähköasentaja – sitä maallikko ei saa itse tehdä.

Lue ohjeet Tukesin sivuilta:

Kodin sähköturvallisuus

Peitekansii halkii

Entäpä jos asunnon sähköissä tuntuu olevan jotakin vialla? Mitä sitten pitää tehdä? Taloyhtiön sähköjärjestelmän kunnossapidosta vastaa taloyhtiö. Vuokralaisen pitää ilmoittaa viasta vuokranantajalle tai huoltoyhtiölle. Taloyhtiön osakas ilmoittaa huoltoyhtiölle. Omakotiasukas turvautuu sähköalan ammattilai-

seen. Aika vähän voi tehdä itse.

Pistorasian peitekannen saa kyllä poistaa maalauksen tai tapetoinnin ajaksi. Sähköt pitää laittaa asunnosta siksi aikaa pois päältä.

– Maallikko voi uudemmissa asunnoissa myös itse vaihtaa jännitteettömiä pistorasioiden kansia, Niemi sanoo.

– Jos pistorasian peitekannen ruuvi on hieman löysällä, sitä voi varovasti yrittää kiristää, mutta vanha muovi voi olla niin haurasta, että se murtuu. Jos koko pistorasia heiluu tai valaisinkytkimessä on huono kontakti, sitä asukas ei saa ryhtyä korjailemaan.

Kerrostalossa puuttuvasta sokeripalasta, kiinteästä valaisimesta tai heiluvasta pistorasiasta pitää siis ilmoittaa

vuokranantajalle tai huoltoyhtiölle, jonka tulee hoitaa asia kuntoon kohtuullisessa ajassa.

– Toimimaton telkkarin pistorasia ei ole niin akuutti vika, että sähköasentajan pitäisi tulla sunnuntaina. Toimimattoman jääkaapin kanssa pitää jo olla ripeämpi, Vuokralaiset ry:n toiminnanjohtaja Anne Viita selventää.

Omakotitalon omistaja hoitaa asiat kuntoon suoraan sähköasentajan kanssa.

Jatkojohdot kehiin

Sähköisiä laitteita on nykyisin niin paljon, että harvassa asunnossa on tarpeeksi pistorasioita tai ainakaan oikeissa paikoissa. Viita muistuttaa, ettei mikään laki määrää, kuinka paljon pistorasioita asunnossa pitäisi olla. Vanhoissa asunnoissa niitä joka tapauksessa on vähemmän kuin uusissa.

– Itse en vuokraisi asuntoa, jonka keittiössä saa päälle vain joko kahvinkeittimen, mikron tai leivänpaahtimen. Ja kärjistäen: puilla lämmitettävään, sähköttömään kämpppään ei voi perustaa tietsikkapeliluola.

Siis kauppaan jatkojohtoja ja jakorasioita ostamaan. Mutta onko se turvallista?

– Lähtökohtaisesti jatkojohto on tarkoitettu vain väliaikaiseen käyttöön. Toki se nykyään on vähän kuollut kirjain, sillä laitteita on niin paljon, Niemi myöntää.

Ennen kuin alkaa liittää laitteita jatkojohtoon, olisi hyvä osata laskea kuormituksia. Suuritehoisia laitteita ei pidä liittää samaan rasiaan eikä saman sulakkeen alle.

– Televisio, läppäri ja kännykkälaturi eivät yleensä vie liikaa tehoa. Jos samaan jatkojohtoon liittää kahvinkeittimen, leivänpaahtimen ja mikroaaltouunin, tilanne on jo toinen. Jos ne ovat kaikki samaan aikaan päällä, sulake voi paukahtaa, Niemi arvelee.

– Pidä myös huolta, ettei jatkojohto jää puristuksiin esimerkiksi oven tai kaapinurkan alle!

Lue lisää jatkojohdoista

AJANKOHTAISTA ENERGIA-ASIAA

Nettisivujemme Energiaa-blogeista löydät hyödyllistä tietoa ja tarinoita energiasta ja sähkökäytöstä. Myös asiakaslehden artikkelit ovat tallessa täällä helppossa muodossa ja aina hyödynnettävissä. Käy nappaamassa myös parhaat energiansäästövinikit käyttöösi.

Vilja Schepel auttaa sinua säästämään energiaa

Katso Viljan vinkit energiaremonttia suunnittelevalle ja vastaukset kysymyksiin. Tutustu myös videoihin Viljan vierailuista energiaremontteja toteuttaneissa kohteissa.

LUE LISÄÄ



Kuinka paljon viihdelaitteet käyttävät sähköä?

Kun ulkona sataa, on mukava kätkeytyä sohvalle hyvän elokuvan ääreen. Vaikuttaako elokuvan laadun pudottaminen energiankäyttöön? Viekö päivittäinen nettipelaaminen pöytäkoneella paljon energiaa?. Tässä tietoja viihdelaitteiden energiankulutuksesta. Käy kurkistamassa!

KÄY LUKEMASSA



Hehkulamppu	2 700 K
Halogeenilamppu	3 000 K
Pienoisoistelamppu	2 700–4 000 K
Loistelamppu	2 700–6 500 K
Ledlamppu	2 700–6 500 K
Päivänvalo	5 500 K

Väriämpötilalla on väliä lampun valittaessa

Valon väriämpötilalla (kelvin, K) vaikuttamme viihtyvyyteemme ja tilan tunnelmaan. Lämmin led-valo tuntuu kodikkaalta, mutta ainakin ikääntyneet silmät voivat väsyä lämpimässä, 3 000 kelvinin valossa nopeammin. Katso vinkit lampunpuhlyllä asiointiin avuksi.

LUE LISÄÄ

Onko polttopuuta tarpeeksi? Mikä olisi paras puulaji lämmittämisessä?

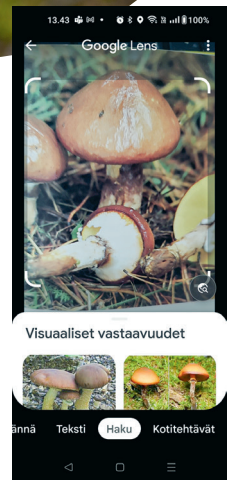
Viimeistään nyt on aika varmistaa, että polttopuuta on tarpeeksi talven varalle. Lue tästä, miten puulaji vaikuttaa lämpöarvoon ja tarvittavaan polttopuun määrään.

LISÄÄ OHJEITA



Kännykkä auttaa sienimetsällä

Sienikirja on hyvä apu sienimetsällä, mutta sieniä voi tunnistaa myös älypuhelimien avulla. Katso vinkit ja samalla reseptit sieniherkkuista, joita kannattaa kokeilla, kun piiraat ja keitot alkavat kyllästyttää.



KÄY TUTUSTUMASSA

Nämä ja paljon muuta löydät nettisivujemme Energiaa-blogeista!

ANNA PALAUTETTA LEHDESTÄ

Millä sivulla Topilla oli päähine päässään?

Kerro miltä sivulta sen löysit ja anna samalla palautetta tästä lehdestä. Kaikkien 15.10. mennessä vastanneiden kesken arvomme 2 kpl 30 euron K-ryhmän lahjakorttia.

VASTAA TÄSTÄ

Kiitokset kaikille viime lehden lukijakyselyyn vastanneille!

Viime lehden mielenkiintoisimmaksi artikkeliksi valittiin "Näin säästät energiaa verhoilla".

Topilla oli päässään LIPPIS sivulla 14.

Arvonnot on suoritettu ja voittajiin on otettu yhteyttä henkilökohtaisesti.



Tämän lehden
artikkeleita voit
lukea myös
osoitteessa:

lumme-energia.fi/blogi

**ONNITTELUT
VOITTAJILLE!**

SELVITÄ ANAGRAMMI

Anagrammin kirjaimista muodostuu ajankohtaan sopiva sana. Nyt voit täyttää anagrammin myös sähköisesti.

SÄHKÖINEN ANAGRAMMI

VASTAUSLOMAKE

Lähetä oikea sana meille 15.10.2024 mennessä, niin osallistut K-ryhmän lahjakortin arvontaan.

Edellisessä lehdessä olleen anagrammin oikea sana oli SYÖMÄKELPOINEN.

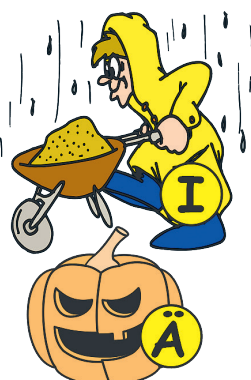
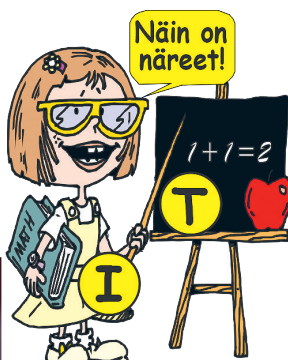
Arvoimme 30 € arvoisen lahjakortin K-ryhmän liikkeisiin kaikkien ratkaisun lähettäneiden kesken. Voittajaan on otettu yhteyttä henkilökohtaisesti.

Anagrammi	Kuva	
LAOTA	AALTO	S
ON ARKI	ORANKI	Y
RYPITYÖ	PYÖRITYS	Ö
ÖKY SETÄ	KESÄTYÖ	M
KURKI ELI	LEIKKURI	Ä
LUMIKOLA	ULKOILMA	K
AKI RUKKA	KAAKKURI	E
SUPERLUJA	PURJEALUS	L
SUVEN TILI	VESILINTU	P
OSTA APINA	TASAPAINO	O
TYRÄMITALI	ÄLYMITTARI	I
HAEN LUVAN	HULAVANNE	N
NIUKKA PYRY	PYYKKINARU	E
EVA MONGERSI	MESIANGERVO	N

©Jorma Kempainen 2024



Russula paludosa



PERHOA =	
SIPPOLA =	
KAKIPARI =	
LAPSIENI =	
TAKKUILU =	
PARKITUS =	
LIRULIITE =	
MUTATEOS =	
TAVIN ORI =	
ANNIKULTA =	
TAVAA EDES =	
NOPEA MUKI =	
LOISKUTTAA =	
NORSUJUDOKA =	



Pörssisähkön hinta vaihtelee, mutta **AURINKOPANEELIT KANNATTAVAT AINA**

Aurinkopaneelien käyttöikä on jopa 40 vuotta
– niiden vuosien aikana ne maksavat itsensä
takaisin kahteenkin kertaan!

LASKE TARJOUS!

**LUMME
ENERGIA**

Vastuullinen ja
aika vastustamaton.



Sähkö sopimukset: lumme-energia.fi
OmaLumme: oma.lumme-energia.fi
Asiakasedut: tiimi.lumme-energia.fi

Puhelinpalvelu 24/7
p. 029 1800 056 (pvm/mpm)

Asiakaspalvelu
lumme-energia.fi/ota-yhteytta

Yritysmyynti
yritysmyynti@lumme-energia.fi

Aurinkosähkö ja sähköinen liikenne
tekninenmyynti@lumme-energia.fi

Lumpeenlehden toimitus
lumpeenlehti@lumme-energia.fi